

設定ユーティリティによる機能設定

1 設定ユーティリティについて

添付の設定ユーティリティソフト「ITA-306 設定ユーティリティ」を使用すると、本機のいろいろな設定を行うことができます。「ITA-306 設定ユーティリティ」は、Windows98/95 で動作し、画面上でクリックやキーインするだけで簡単にポートの機能設定やダイヤル番号の登録が行えます。

設定一覧は次のとおりです。

RS-232C ケーブルは、市販品（9ピン・ストレートタイプ）をご用意ください。

設定一覧

画面	設定項目	設定内容	設定範囲
シリアルポート	シリアルポート	本機の [SERIAL] コネクタを接続するパソコン側のシリアルポート番号を登録します。	[COM1] COM2 COM3 COM4
登録 1	契約者回線番号	INS ネット 64 回線 1 ~ 3 の各 [TEL1] 設定欄に契約者回線番号を登録します。 ・市内番号から入力します。 ・最大32桁まで登録できます。	
	ダイヤルイン追加番号	INS ネット 64 回線 1 ~ 3 の各 [TEL2] 設定欄にダイヤルイン追加番号を登録します。 ・市内番号から入力します。 ・最大32桁まで登録できます。	
	グローバル着信	グローバル着信の登録は、INS ネット 64 回線 1 ~ 3 の [TEL1] および [TEL2] ごとに登録します。	[する] しない
登録 2	発信番号通知	発信者の番号通知方法を登録します。 優先順位は次のとおりです。 184/186発信 > 本機の登録発信 > 網契約による発信	[網契約に従う] 通知 非通知
	ダイヤル桁間時間 (秒)	ダイヤル番号を押した後、回線へ発信するまでの時間 (秒) を登録します。 ダイヤル中に登録された時間を越えると、自動的に発信が行われます。 ダイヤル番号を入力後、登録された時間より早く発信を行いたいときは「 # 」をダイヤルします。	3 秒 4 秒 [5 秒] 6 秒 7 秒 8 秒 9 秒
	ダイヤルイン番号桁数	本機へ接続したボタン電話などが照合する番号の桁数を登録します。	1 桁 2 桁 3 桁 [4 桁]
	リング周波数 (Hz)	着信時、本機からビジネスホンなどへ送出するベル信号の周波数を登録します。	[16.7Hz] 19.0Hz 22.2Hz 26.7Hz
	アナログ回線モード (INS 回線毎)	INS ネット 64 回線ごとにアナログダイヤルイン機能、ナンバーディスプレイ機能を「使用する : ON」「使用しない : OFF」を登録します。	アナログダイヤルイン [ON] OFF ナンバーディスプレイ [ON] OFF
登録 3	受話音量	受話器への音量レベルを登録します。	大 [中] 小
	着信無料の電話番号	発信先が着信無料の電話番号を登録します。登録してある番号へダイヤルすると、着信無料と判断して極性反転しません。	最大16対地

設定範囲欄の [] 内の設定値は初期値（お買い上げ時の設定値）を表します。

2 インストールのしかた

ITA-306 設定ユーティリティの Windows98/95 へのインストール手順は次のとおりです。

添付の「設定ユーティリティ Disk1」ディスクをフロッピーディスクドライブに入れる。

「スタート」ボタンをクリックし、「ファイル名を指定して実行」を選択する。

ダイアログボックスで、「A:¥SETUP」と入力し、「OK」ボタンをクリックする。

(A:などのドライブ名はお使いのフロッピーディスクドライブ名に合わせてください)

「ディスク2を入れてください」のメッセージが表示されたら、「設定ユーティリティ Disk2」を入れて、「OK」ボタンをクリックする。

インストール先をたずねるダイアログボックスが表示されますので、インストールを行いたい場所を設定する。

「セットアップ開始を始めます」のメッセージが表示されたら、「OK」ボタンをクリックする。

ディレクトリを指定し、「開始」ボタンをクリックする。

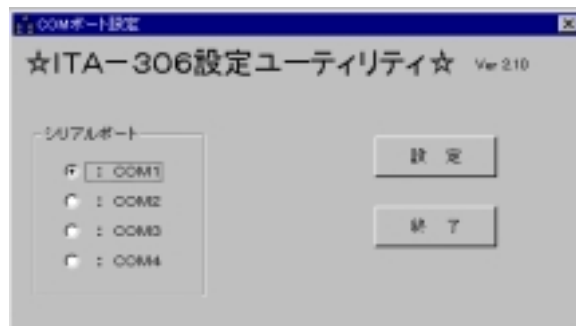
インストールが終了すると、完了メッセージが表示される。「OK」ボタンをクリックする。

「設定ユーティリティ」を起動するには

「スタート」ボタンをクリックして、「ITA306 設定ユーティリティ」を選択すると、シリアルポートの登録画面になります。

3 登録のしかた

シリアルポートの設定



本機の [SERIAL] コネクタを接続するパソコンのシリアルポート番号を、[COM1] ~ [COM4] から選んで、そのオプションボタンをクリックする。

・初期値は、[COM1] に設定されています。

[設定] ボタンをクリックする。

・登録 1 の登録画面になります。

ワンポイント

手順 で、シリアルポート番号の選択が間違っていると、エラーメッセージが表示されます。手順 からやり直します。

登録 1、登録 2 または登録 3 の画面からシリアルポートの設定画面に戻ることはできません。

終了のしかた

[終了] ボタンをクリックすると、デスクトップ画面に戻ります。

登録 1 の設定



[登録 1] のボタンをクリックする。

・ [登録 1] の登録画面になります。

契約者回線番号

ダイヤルイン契約したとき、契約者回線番号での着信を TEL1 で受けたいとき、および、ボイスワープの契約をしたときに登録します。

LINE1-TEL1欄へ、キーボードから契約者回線番号を入力する。

・ 契約者回線番号は、市内番号から入力します。(市外番号は登録しない)

ダイヤルイン追加番号

ダイヤルイン契約したとき、追加番号での着信を TEL2 で受けたいときに登録します。

LINE1-TEL2欄へ、キーボードからダイヤルイン追加番号を入力する。

・ ダイヤルイン追加番号は、市内番号から入力します。(市外番号は登録しない)

グローバル着信

網からの着番号データのない着信(グローバル着信)を受けるか、受けないかを設定します。LINE1-TEL1およびTEL2のグローバル着信を、「する」または「しない」のオプションボタンをクリックする。

手順 ~ と同じ手順で、LINE2およびLINE3の契約者回線番号、ダイヤルイン追加番号、グローバル着信の有無を設定します。

[登録] ボタンをクリックする。

・ 登録 2 および登録 3 の設定値も同時に登録されます。

登録 2 の設定



[登録 2] のボタンをクリックする。

・ [登録 2] の登録画面になります。

発信者番号通知指定

LINE1 ~ LINE3の TEL1 および TEL2 ごとに、「網契約に従う / 通知 / 非通知」の中から選んで、そのオプションボタンをクリックする。

ダイヤル桁間時間 (秒)

ダイヤル終了後、発信するまでの時間を、「3 ~ 9」の中から選んで設定する。

ダイヤルイン番号桁数

ボタン電話など接続したアナログ機器のダイヤルイン桁数に合わせて、「1桁 ~ 4桁」の中から選んで、そのオプションボタンをクリックする。

リング周波数 (Hz)

ボタン電話など接続したアナログ機器へ送出するリング周波数を、「16.7/19.0/22.2/26.7」の中から選んで、そのオプションボタンをクリックする。

アナログ回線モード (I N S 回線毎)

LINE1 ~ LINE3 ごとに、アナログダイヤルイン「ON」「OFF」およびナンバーディスプレイ「ON」「OFF」を選んで、そのオプションボタンをクリックする。

・ FUNCTION スイッチ NO.4,5 で「ON」に設定した項目が設定できます。

[登録] ボタンをクリックする。

・ 登録 1 および登録 3 の設定値も同時に登録されます。

登録3の設定



[登録3]のボタンをクリックする。

・[登録3]の登録画面になります。

受話音量

回線ごとに受話音量を、「大/中/小」の中から選んで、そのオプションボタンをクリックする。

着信無料の電話番号

お買い上げ時は、「0120」「100」「106」「108」「110」「113」「114」「115」「116」「119」の10対地分の番号が登録されています。桁数は最大11桁、対地は最大16対地まで登録できます。

追加する場合

- 1 編集用テキストボックスをクリックする
 - ・カーソルが点滅します。
- 2 キーボードから、追加する番号を入力する。
- 3 [追加]ボタンをクリックする。
 - ・リストに番号が追加されます。

変更する場合

- 1 リストの中から変更する番号をダブルクリックする。
 - ・編集用テキストボックスにコピーされます。
- 2 キーボードから、番号を修正する。
- 3 [変更]ボタンをクリックする。
 - ・リスト内の番号が修正されます。

削除する場合

- 1 リストの中から削除する番号をクリックする。
- 2 [削除]ボタンをクリックする。
 - ・リストから削除されます。

[登録]ボタンをクリックする。

・登録1および登録2の設定値も同時に登録されます。

終了のしかた

登録1、登録2および登録3の画面で、[終了]ボタンをクリックすると、デスクトップ画面に戻ります。

G ワンポイント

登録1、登録2および登録3の画面で、[登録]ボタンをクリックすると、登録1、登録2および登録3の設定内容のすべてが同時に登録されます。(登録1のみ、または、登録2のみ、または、登録3のみを登録することはできません。)

4 イニシャルのしかた

登録内容を初期値(お買い上げ時の設定値)に戻すことができます。

登録1または登録2または登録3の画面で、[イニシャル]ボタンをクリックする。

「イニシャルをしますか」の確認メッセージが表示されます。

「はい」のボタンをクリックします。

・イニシャルをしないときは、「いいえ」のボタンをクリックします。

G ワンポイント

イニシャルをすると、登録1、登録2および登録3のすべての登録内容が初期値に戻ります。(登録1のみ、または、登録2のみ、または、登録3のみを初期値に戻すことはできません。)